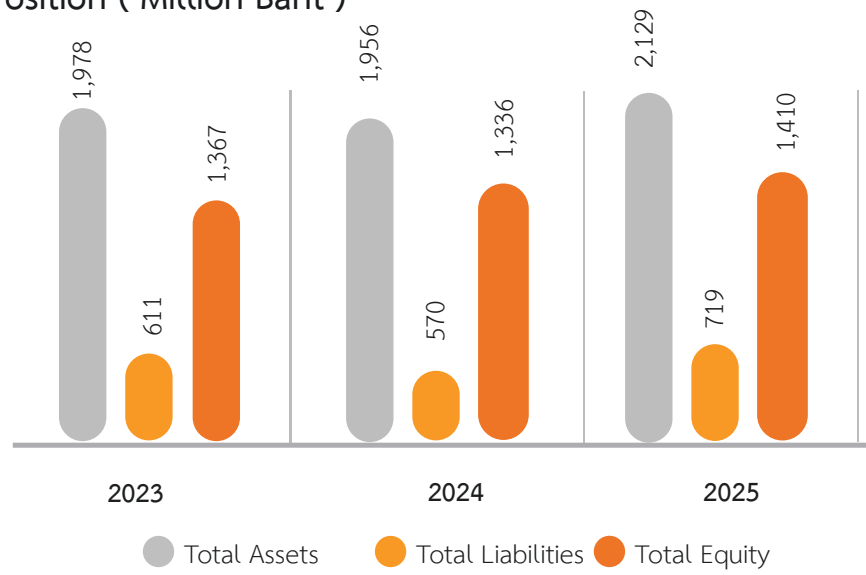


Financial Highlight

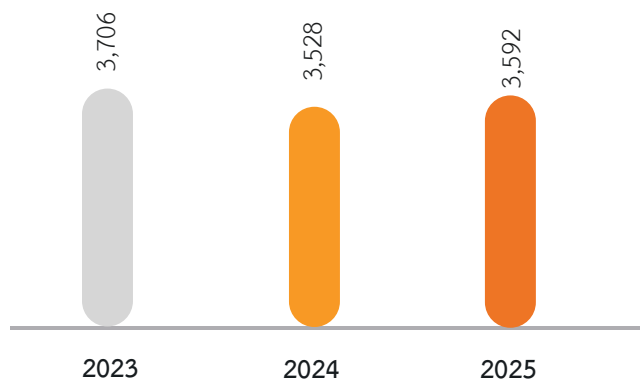
	2023	2024	2025
Operating Result (Unit: Million Baht)			
Total revenue from sales	3,697	3,514	3,592
Total revenue	3,706	3,528	3,608
Cost of Sales	2,933	2,810	3,032
Gross profit	764	703	560
Profit (loss) attributable to owners of the parent	357	293	179
Basic earnings (loss) per share (EPS)	0.55	0.38	0.23
ROE (%)	28.53	21.36	12.81
ROA (%)	20.49	14.94	8.77
Financial position (Unit: Million Baht)			
Total assets	1,978	1,956	2,129
Total liabilities	611	570	719
Total Equity	1,367	1,386	1,410
D/E Ratio (Times)	0.45	0.41	0.51
Current Ratio (Times)	1.68	1.57	1.37
Dividend per share	0.45	0.25	0.15
Cash Flow (Unit: Million Baht)			
Net Cash generated from (used in) operating activities	72	376	215
Net cash generated from (used in) investing activities	(250)	(164)	(206)
Cash flow generated from (used in) financing activities	(23)	(201)	(13)



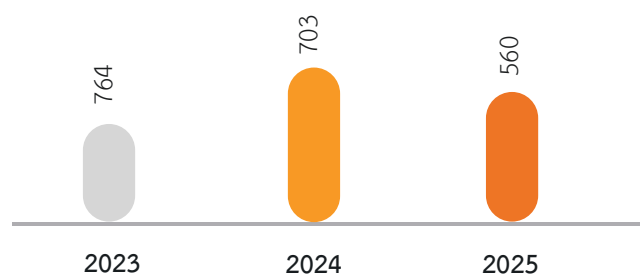
Financial Position (Million Baht)



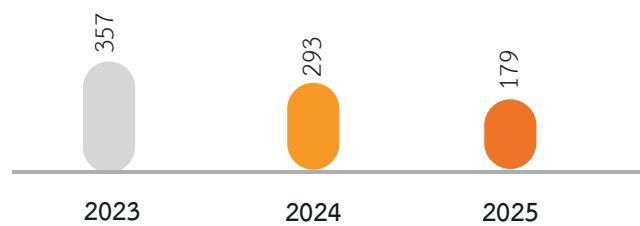
Total Revenue (Million Baht)



Gross Profit margin (Million Baht)



Profit (loss) attributable to owners of the parent (Million Baht)





แบบ 56-1 One Report* รายงานประจำปี 2565

* แบบแสดงรายการข้อมูลประจำปี / รายงานประจำปี



บริษัท ซันสวีท จำกัด (มหาชน)

สารบัญ

ส่วนที่ 1 การประกอบธุรกิจและผลการดำเนินงาน

1.	โครงสร้างและการดำเนินงานของกลุ่มบริษัท	9
2.	การบริหารจัดการความเสี่ยง	55
3.	การขับเคลื่อนธุรกิจเพื่อความยั่งยืน	60
4.	การวิเคราะห์และคำอธิบายของฝ่ายจัดการ (Management Discussion and Analysis: MD&A)	88
5.	ข้อมูลทั่วไปและข้อมูลสำคัญอื่น	108

ส่วนที่ 2 การกำกับดูแลกิจการ

6.	นโยบายการกำกับดูแลกิจการ	110
7.	โครงสร้างการกำกับดูแลกิจการ และข้อมูลสำคัญเกี่ยวกับคณะกรรมการ คณะกรรมการชุดย่อย ผู้บริหาร พนักงานและอื่น ๆ	118
8.	รายงานผลการดำเนินงานสำคัญด้านการกำกับดูแลกิจการ	137
9.	การควบคุมภายในและรายการระหว่างกัน	156



ส่วนที่ 3 งบการเงิน

171

ส่วนที่ 4 การรับรองความถูกต้องของข้อมูล

248

รายงานความรับผิดชอบต่อคณะกรรมการต่อรายงานทางการเงิน

เอกสารแนบ

เอกสารแนบ 1

รายละเอียดเกี่ยวกับกรรมการ ผู้บริหาร ผู้มีอำนาจควบคุม ผู้ที่ได้รับมอบหมาย ให้รับผิดชอบสูงสุดในสายงานบัญชีและการเงิน ผู้ที่ได้รับมอบหมายให้รับผิดชอบ โดยตรงในการควบคุมดูแลการทำบัญชี เลขานุการบริษัท

250

เอกสารแนบ 2

รายละเอียดเกี่ยวกับกรรมการของบริษัทย่อย

267

เอกสารแนบ 3

รายละเอียดเกี่ยวกับหัวหน้างานตรวจสอบภายใน และหัวหน้างานกำกับดูแล การปฏิบัติงานของบริษัท (compliance)

270

เอกสารแนบ 4

ทรัพย์สินที่ใช้ในการประกอบธุรกิจและรายละเอียดเกี่ยวกับรายการประเมินราคาทรัพย์สิน

271

เอกสารแนบ 5

สิทธิประโยชน์ที่ได้รับจากการส่งเสริมการลงทุน (BOI)

284

เอกสารแนบ 6

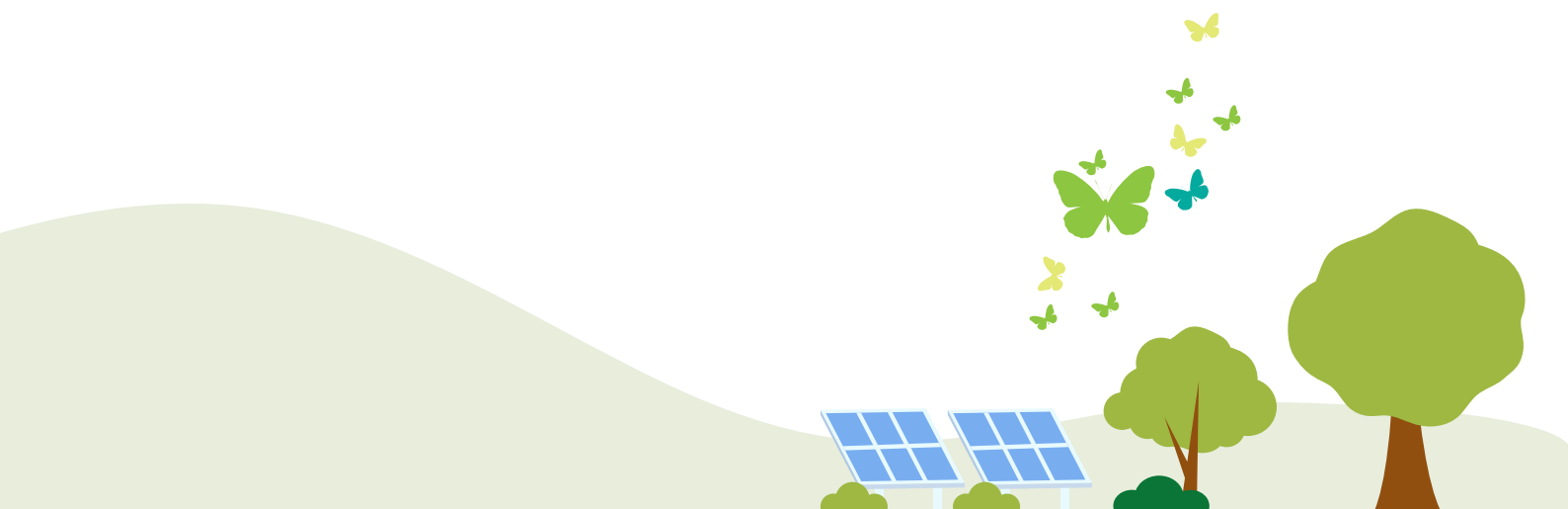
นโยบายและแนวปฏิบัติการกำกับดูแลกิจการ

288

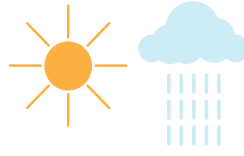
เอกสารแนบ 7

รายงานคณะกรรมการตรวจสอบ

290



สารจากประธาน



ปี 2565 บริษัทดำเนินธุรกิจ ท่ามกลางความท้าทายของธุรกิจ ที่ต้องเผชิญกับปัจจัยความเสี่ยงที่มีความซับซ้อนมากขึ้น วิกฤตการณ์โรคระบาด ส่งผลให้ธุรกิจต้องปรับตัวให้สอดคล้องกับการดำเนินวิถีชีวิตใหม่ การเปลี่ยนแปลงภายใต้หลักมาตรฐานใหม่ การปรับเปลี่ยนพฤติกรรมของผู้บริโภค รวมถึงการเปลี่ยนแปลงทางด้านเทคโนโลยีของโลก (Digital Disruption) ที่มีอิทธิพลต่อการดำเนินธุรกิจ บริษัทจึงได้ยกระดับแผนกลยุทธ์ขององค์กร ด้วยความมุ่งมั่นในการขับเคลื่อนธุรกิจ ภายใต้วิสัยทัศน์แห่งความยั่งยืน (Sustainability) ที่ครอบคลุมทั้งด้านเศรษฐกิจ สังคม สิ่งแวดล้อม และธรรมาภิบาล (Environmental, Social, Governance: ESG) โดยพัฒนาธุรกิจให้เติบโตควบคู่กับการสร้างคุณค่า ร่วมกับ พนักงาน คู่ค้าทางธุรกิจ และผู้มีส่วนได้เสียในห่วงโซ่อุปทานทุกภาคส่วน และสอดคล้องกับเป้าหมายการพัฒนาที่ยั่งยืน (Sustainable Development Goals: SDGs) เพื่อเสริมสร้างความเข้มแข็งให้แก่องค์กร และเป็นส่วนหนึ่งในการสนับสนุนการเติบโตทางเศรษฐกิจอย่างยั่งยืนของประเทศ

แม้ว่าเศรษฐกิจปีที่ผ่านมาจะมีความไม่แน่นอนจากปัจจัยภายนอก บริษัทยังคงมุ่งมั่นรับมือกับความท้าทายดังกล่าว และมุ่งผลักดันธุรกิจให้เติบโต ด้วยการวางรากฐานการดำเนินงานที่มั่นคง โดยการพัฒนาโครงสร้างองค์กรที่ส่งเสริมธุรกิจ ตั้งแต่กระบวนการปลูก การจัดหาวัตถุดิบ การผลิต การจัดส่งสินค้า ตลอดจนการวิจัยและพัฒนาผลิตภัณฑ์ใหม่อย่างต่อเนื่อง เพื่อเพิ่มขีดความสามารถในการบริหารจัดการขององค์กรในทุกมิติ พร้อมทั้งปรับปรุงประสิทธิภาพการผลิต ยกย่องผลการดำเนินงาน เสริมความแข็งแกร่งให้แก่องค์กร และสร้างการรับรู้แบรนด์ให้เป็นที่ยอมรับทั้งในและต่างประเทศ ตลอดจนหาตลาดใหม่เพื่อสร้างความแตกต่าง และเพิ่มโอกาสในการแข่งขัน อย่างไรก็ตามบริษัทฯ ยังคงมองหาโอกาสทางธุรกิจใหม่ ที่จะสามารถสร้างผลตอบแทนและทำให้รายได้เติบโตอย่างต่อเนื่อง โดยผสานความร่วมมือกับหน่วยงานเอกชน สถาบันการศึกษา และวิสาหกิจชุมชน เพื่อพัฒนาโครงการต่าง ๆ ยกย่องอุตสาหกรรมเกษตร และต่อยอดธุรกิจให้มีความมั่นคงมากยิ่งขึ้น

จากผลการดำเนินงานในปีที่ผ่านมา แสดงให้เห็นว่าบริษัท มีศักยภาพในการปรับตัวและบริหารจัดการองค์กรอย่างมีประสิทธิภาพ และสามารถสร้างผลกำไรให้ธุรกิจเติบโต โดยมุ่งเน้นความสัมพันธ์ระยะยาวกับคู่ค้าทางธุรกิจ การพัฒนาคุณภาพผลิตภัณฑ์และการบริการอย่างต่อเนื่อง ซึ่งสามารถสร้างความไว้วางใจในผลิตภัณฑ์อาหารที่มีคุณภาพ มีมาตรฐานความปลอดภัยสูง สอดคล้องกับความต้องการของลูกค้า และมีการบริหารจัดการองค์กร ภายใต้หลักการกำกับดูแลกิจการที่ดี โดยการสร้างคุณค่า ทางเศรษฐกิจ สังคม และสิ่งแวดล้อม

โดยคำนึงถึงผู้มีส่วนได้เสียทุกภาคส่วน ผ่านโครงการสนับสนุน ส่งเสริม และพัฒนา เพื่อให้เกิดสังคมเติบโตอย่างสมดุล และดำเนินธุรกิจด้วยความรับผิดชอบต่อ บนพื้นฐานความโปร่งใส ส่งผลให้บริษัทได้รับการประเมินจากโครงการ CGR scoring ในระดับ 5 ดาว (ดีเลิศ) โดยสมาคมส่งเสริมสถาบันกรรมการบริษัทไทย (IOD) ต่อเนื่องเป็นปีที่ 2

ในนามของคณะกรรมการบริษัท ผู้บริหาร และพนักงาน ขอขอบคุณผู้ถือหุ้น พันธมิตรทางธุรกิจ ผู้บริโภค รวมถึงผู้ที่เกี่ยวข้องจากหน่วยงานต่างๆ ทั้งภาครัฐและเอกชน สำหรับการสนับสนุนและความร่วมมือที่ได้มอบให้กับบริษัทด้วยดี และบริษัทมุ่งมั่นว่าจะดำเนินธุรกิจด้วยความรับผิดชอบต่อให้ ภายใต้การบริหารตามหลักธรรมาภิบาลที่ดี และพร้อมขับเคลื่อนธุรกิจให้เติบโตอย่างยั่งยืนต่อไป



นายไกรฤทธิ บุญยเกียรติ

ประธานกรรมการ

บริษัท ชันสวีท จำกัด (มหาชน)

คณะกรรมการบริษัท



นายไกรฤทธิ์ บุญเกียรติ
ประธานกรรมการบริษัท/ กรรมการอิสระ



นายพิชัย คชมิตร
รองประธานกรรมการ/ ประธานกรรมการตรวจสอบ/
กรรมการบริหารความเสี่ยง/ กรรมการสรรหาและ
พิจารณาค่าตอบแทน/ กรรมการอิสระ



นางสาวมรกต กิตติคุณชัย
รองประธานกรรมการ/ รองกรรมการบริหาร



นายวรพงศ์ นันทากิวัฒน์
กรรมการ/ ประธานกรรมการสรรหา
และพิจารณาค่าตอบแทน/ กรรมการตรวจสอบ/
กรรมการอิสระ



นายชัยยศ สันติวงศ์
กรรมการ/ ประธานกรรมการ
บริหารความเสี่ยง



นางสาวอุดมรัตน์ อัครชีโนเรศ
กรรมการบริษัท/ กรรมการตรวจสอบ/
กรรมการอิสระ



นางองอาจ กิตติคุณชัย
กรรมการ/ ประธานกรรมการบริหาร/
กรรมการสรรหาและพิจารณาค่าตอบแทน/
ประธานเจ้าหน้าที่บริหาร



นางจิราพร กิตติคุณชัย
กรรมการ/ กรรมการบริหาร/
กรรมการบริหารความเสี่ยง



นางศุภรณีย์ ประสาทงามเลิศ
กรรมการ/ กรรมการบริหาร

คณะผู้บริหารและเลขานุการบริษัท



นายองอาจ กิตติคุณชัย
ประธานเจ้าหน้าที่บริหาร



นางจิราพร กิตติคุณชัย
รองประธานเจ้าหน้าที่บริหาร



นายวีระ นพพัฒน์กร
ผู้อำนวยการฝ่ายบัญชีและการเงิน



นายพัลลภ บุญถึง
ผู้อำนวยการฝ่ายบริหารทั่วไป



นายรัฐศักดิ์ หนูคง
ผู้อำนวยการฝ่ายวิศวกรรมและ
เทคโนโลยีสารสนเทศ



นายอดิศัย สำเนียง
ผู้อำนวยการฝ่ายขายและการตลาด



นางอัมพันธ์ สุริยง
ผู้อำนวยการฝ่ายโรงงาน



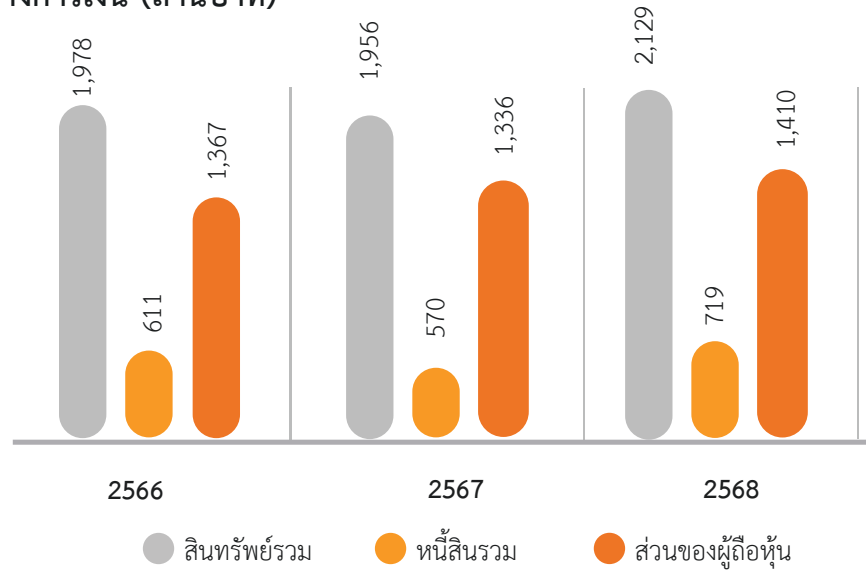
นางวรรณณรัตน์ ไชยชนะ
เลขานุการบริษัท

ข้อมูลทางการเงินโดยสรุป

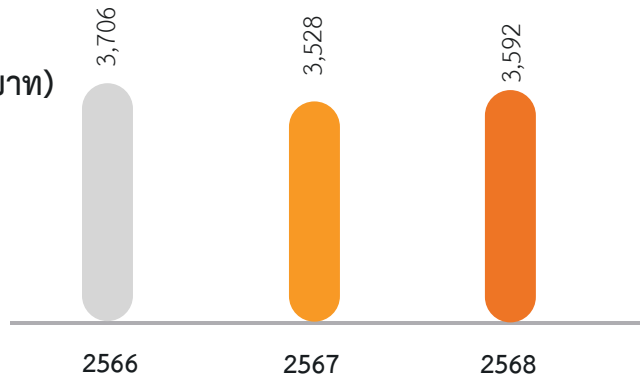
	2566	2567	2568
ผลการดำเนินงาน (หน่วย : ล้านบาท)			
รายได้จากการขาย	3,697	3,514	3,592
รายได้รวม	3,706	3,528	3,608
ต้นทุนขาย	2,933	2,810	3,032
กำไรขั้นต้น	764	703	560
กำไรสุทธิ (ขาดทุน) ส่วนที่เป็นของผู้เป็นเจ้าของบริษัทใหญ่	357	293	179
กำไรต่อหุ้นขั้นพื้นฐาน (EPS)	0.55	0.38	0.23
ROE (%)	28.53	21.36	12.81
ROA (%)	20.49	14.94	8.77
ฐานะทางการเงิน (หน่วย : ล้านบาท)			
สินทรัพย์รวม	1,978	1,956	2,129
หนี้สินรวม	611	570	719
ส่วนของผู้ถือหุ้น	1,367	1,386	1,410
D/E (Times)	0.45	0.41	0.51
Current Ratio (Time)	1.68	1.57	1.37
เงินปันผลต่อหุ้น	0.45	0.25	0.15
กระแสเงินสด (หน่วย : ล้านบาท)			
เงินสดสุทธิได้มาจาก (ใช้ไปใน) การดำเนินงาน	72	376	215
เงินสดสุทธิได้มาจาก (ใช้ไปใน) กิจกรรมลงทุน	(250)	(164)	(206)
เงินสดสุทธิได้มาจาก (ใช้ไปใน) กิจกรรมจัดหาเงิน	(23)	(201)	(13)



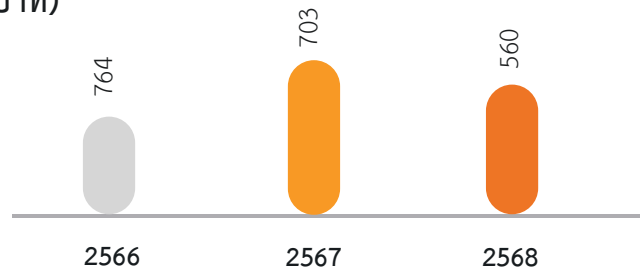
ฐานะทางการเงิน (ล้านบาท)



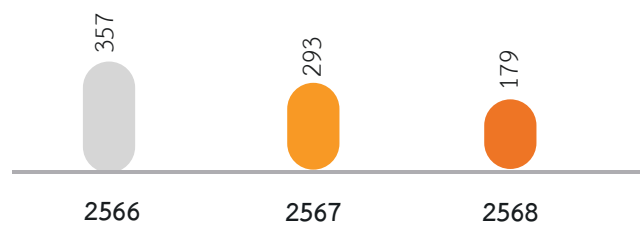
รายได้รวม (ล้านบาท)



กำไรขั้นต้น (ล้านบาท)



กำไร (ขาดทุน) สุทธิส่วนที่เป็นของผู้เป็นเจ้าของของบริษัทใหญ่ (ล้านบาท)



ส่วนที่ 1

การประกอบธุรกิจ และผลการดำเนินงาน



ส่วนที่ 2

การกับดูแลกิจการ



ส่วนที่ 3

งบการเงิน



ส่วนที่ 4

การรับรองความถูกต้อง ของข้อมูล

